

اضافه کردن بیس به شبکه :

1. ابتدا بیس را توسط کابل RJ45 به شبکه متصل کرده و روشن میکنیم
2. توسط هندست آی پی دستگاه را پیدا میکنیم (این روش در کانفیگ هندست گفته شده است)
3. آی پی دستگاه را در Browser وارد کرده
4. User Name و Password دیفالت (admin) را وارد کرده و Ok میکنیم و به صفحه کانفیگ بیس وصل میشویم
5. در صفحه نخست و در بخش Status میتوان MacAddress دستگاه وسایر تنظیمات را مشاهده نمود

The screenshot shows the 'SME VoIP Configuration' web interface. On the left is a dark blue sidebar with a menu containing: Home/Status, Extensions, Servers, Network, Management, Firmware Update, Time, Country, Security, Contact List, Multi cell, Settings, Debug Log, SIP Log, and Logout. The main content area has a white background with a dark blue header. Below the header, it says 'Welcome' and 'Please select a configuration page in the index pane on left.' There is a section for 'System Information' with the following details: Phone Type: IPDECT, Current local time: 08/Sep/2010 11:48:02, Operation time: 00:04:26 (H:M:S), RFPI-Address: 116E604900; RPN:00, MAC-Address: 00087B00AA10 (highlighted in red), IP-Address: 192.168.50.71, Firmware-Version: IPDECT/00.34//26-Aug-10 13:55, and Firmware-URL: tftp://192.168.50.3/FwuPath. Below this is a section for 'SIP Identity Status on this Base Station:' and a 'Press button to reboot.' with a 'Reboot' button.

6. تنظیمات Sip Server را در بخش Server در سمت چپ صفحه انجام میدهیم (این تنظیمات در بخش رجیستر کردن هندست توضیح داده شده است)
7. در قسمت Time در سمت چپ صفحه تنظیمات Time را انجام میدهیم . در این بخش اگر Time Server ی در شبکه داریم آی پی آن را در این بخش وارد میکنیم و بر روی Save کلیک میکنیم .

Time Settings	
Time server:	192.168.50.3
Time server refresh interval:	1
Timezone:	+1:00
Daylight Saving Time (DST):	Automatic
DST Fixed By Day:	Use Month and Day of Week
DST Start Month:	March
DST Start Date:	1
DST Start Time:	2
DST Start Day of Week:	Sunday
DST Start Day of Week Last in Month:	Last In Month
DST Stop Month:	October
DST Stop Date:	1
DST Stop Time:	2
DST Stop Day of Week:	Sunday
DST Stop Day of Week Last in Month:	Last In Month

8. در این مرحله از سمت چپ صفحه Multi-Cell را انتخاب میکنیم . در این بخش میتوان تنظیمات مربوط به شبکه را انجام داد که این تنظیمات به صورت دیفالت **disable** میباشد .
 با **Enable** کردن بخش Multi Cell System , به بیس اجازه میدهیم که در حالت Multi-Cell قرار بگیرد (چه بیس مستر و یا Slave)

Multi Cell settings

Settings for this unit

These settings are used to connect this unit to a system.

Multi cell system:

System chain ID:

Synchronization time (s):

Multi cell debug:

- System Chain ID یک عددی است که به Multi-Cell اختصاص می‌دهیم (مثلا 2775) در یک سیستم SME Network ما می‌توانیم چندین Multi-Cell داشته باشیم
- Synchronization Time مدت زمانی است که نودها در یک شبکه با یکدیگر sync میشوند
- Multi Cell Debug برای زمانی است که می‌خواهیم Debug را برای سیستم فعال کنیم
9. در این بخش Multi Cell System را Enable کرده و اگر بخواهید می‌توانید Debug را نیز بر حسب نیاز خودتان Enable کنید .
10. در قسمت Multi Cell Setting یک ID مناسب برای Cell در نظر گرفته و زمان دلخواه را نیز برای Time Sync قرار دهید (این زمان برای Sync شدن بیس با بیس مستر میباشد) و بر روی Save کلیک کنید

Multi Cell settings

Settings for this unit

These settings are used to connect this unit to a system.

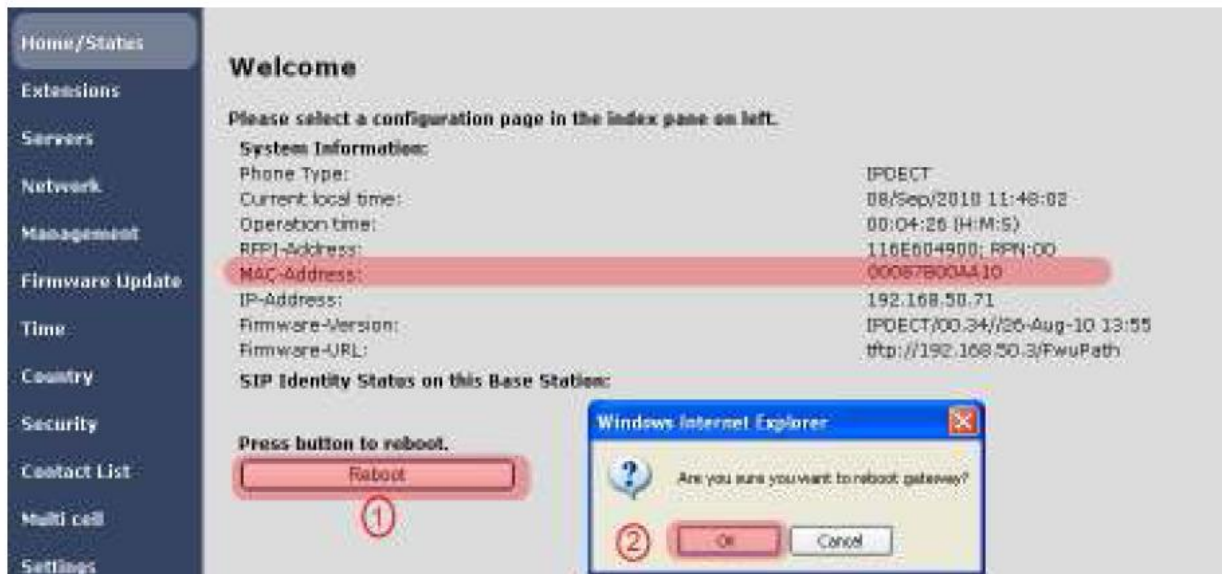
Multi cell system:

System chain ID:

Synchronization time (s):

Multi cell debug:

11. مراحل 1-8 را به ترتیب برای بیسهای دیگری که در شبکه دارید انجام دهید .
12. بعد از انجام این تنظیمات به صفحه Status رفته و بر روی Reboot کلیک کنید (بهتر است که بعد از ست کردن Time Server نیز بیس Reboot شود)



13. بعد از ریپوت شدن دوباره از سمت چپ صفحه بر روی Multi Cell کلیک کرده و در اینجا تغییرات را مشاهده میکنید و بیسهایی که با یکدیگر Sync شده اند مشخص میباشند (به صورت دیفالت اولین بیسی که به سیستم وصل شود به عنوان بیس مستر در نظر گرفته خواهد شد)

Multi Cell settings

Settings for this unit

These settings are used to connect this unit to a system.

Multi cell system:

System chain ID:

Synchronization time (s):

Multi cell debug:

DECT system settings

These settings are DECT settings for the system.

DECT system RFPID:

Auto configure DECT sync source tree

SIP system settings

These settings are SIP settings for the system.

Maximum number of SIP register per base station:

MAC-units in chain

ID	RPN	MAC address	IP address	Version	Status	DECT sync source	Property	Dect Property
<input type="checkbox"/>	0	00:08:7B:07:7C:BC	0.0.0.0	0	Connection lost!	1 - RPN: 04		Unknown!
<input type="checkbox"/>	1	00:08:7B:07:7C:F7	192.168.50.114	34	Connected	0 - RPN: 00		Unknown!

[Check All / Uncheck All](#)
 With selected: [Remove from chain](#)

با انجام این مراحل به درستی میتوان یک شبکه Multi-Cell ایجاد نمود و جزئیات آن را در قسمت Multi Cell مشاهده کرد

در این شبکه کاربران متحرک به صورت اتوماتیک Hand Over شده (از بیسی به بیس دیگر منتقل میشوند) و لذت ارتباط بدون قطعی را تجربه خواهند کرد .