
راهنمای تنظیم سریع تلفن های *AEI*

کاوا ارتباطات هوشمند

ارتباطات یکپارچه صوت ، تصویر ، دیتا

www.KavaTelecom.com

www.voipshop.ir

نگارش: حسین مرادی

تایید نهایی:

91/08/16

در این راهنما قصد داریم تنظیم سریع گوشیهای AEI مدلهای SSP9210 , SGR8210 را برای کانفیگ در سرور تلفنی استریسک بررسی نماییم .

SGR8210-SMK



SSP9210-SM



كاوا ارتباطات هوشمند ارائه دهنده سیستم‌های یکپارچه صوت ، تصویر ، دیتا

www.Polycom.irwww.KavaTelecom.comwww.VoipShop.ir

88582073

ابتدا این گوشیها را روشن نموده و به سویچ متصل مینماییم . این گوشی ها ویژگی POE را نیز ساپورت میکنند و میتوان آنها را به سویچ POE نیز متصل نماییم.

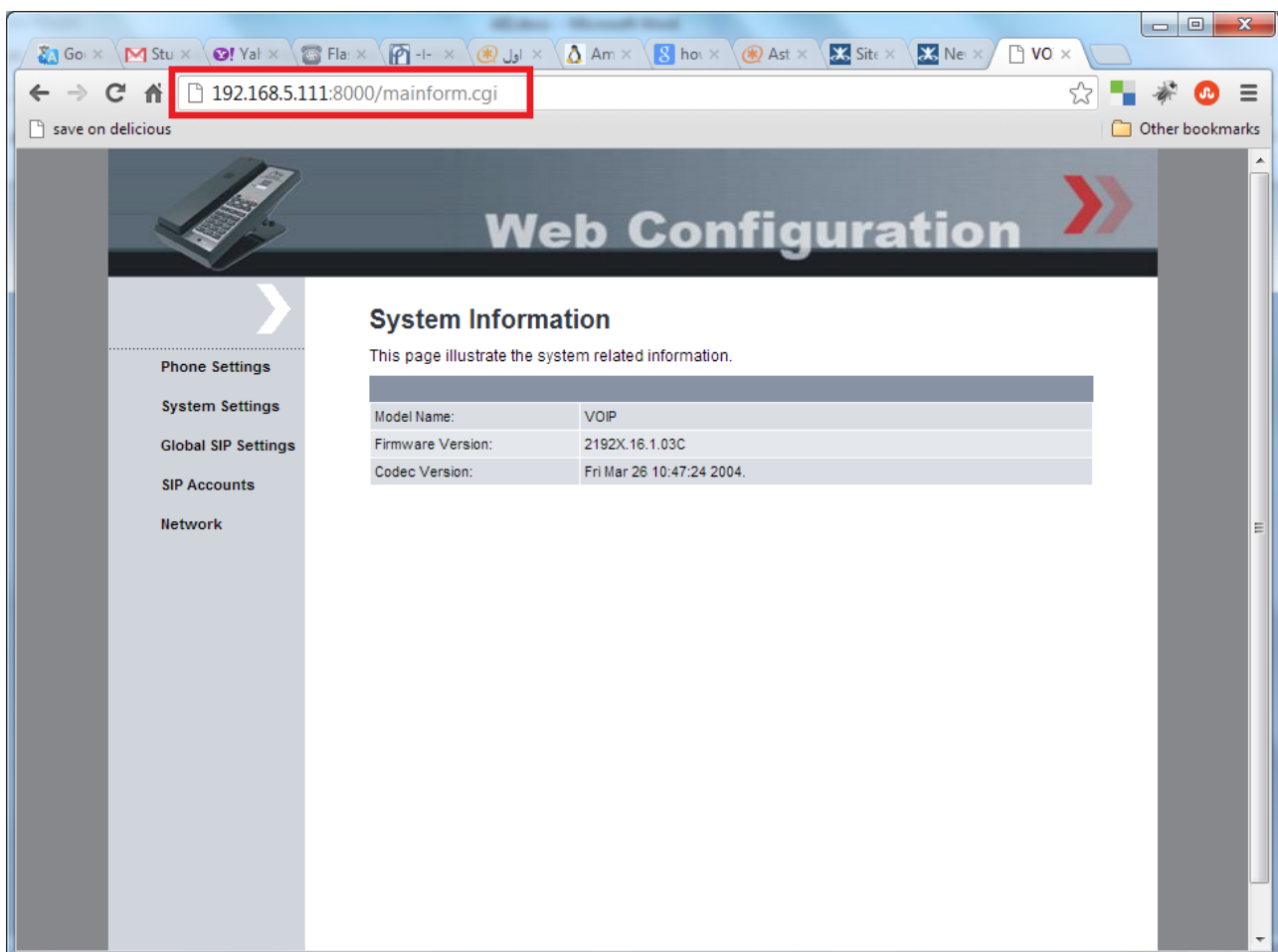
اولین کار برای تنظیم این گوشی ها داشتن آی پی آنهاست که این گوشی ها به صورت دیفالت از DHCP آی پی میگیرند.

برای بدست آوردن آی پی کد زیر را در این گوشی ها وارد مینماییم که آی پی را به ما نشان میدهد :

*112*113

با وارد کردن این کد اطلاعات آی پی بر روی صفحه ظاهر خواهد شد . در مدلهایی که LCD ندارند آی پی به صورت صوتی اعلام میشود

حال آی پی بدست آمده را در Browser وارد کرده و با پورت 8000 به صفحه وب آن وصل میشویم



یوزر و پسورد برای این گوشی ها عبارتند از :

User : admin

Pass : 1234

در این صفحه میتوان تنظیمات مورد نیاز این تلفن ها را انجام داد . در قسمت Sip Accounts میتوان داخلی های مورد نظر را برای گوشی ست نمود . بر روی Add کلیک کرده و قسمتهای مختلف را پر میکنیم

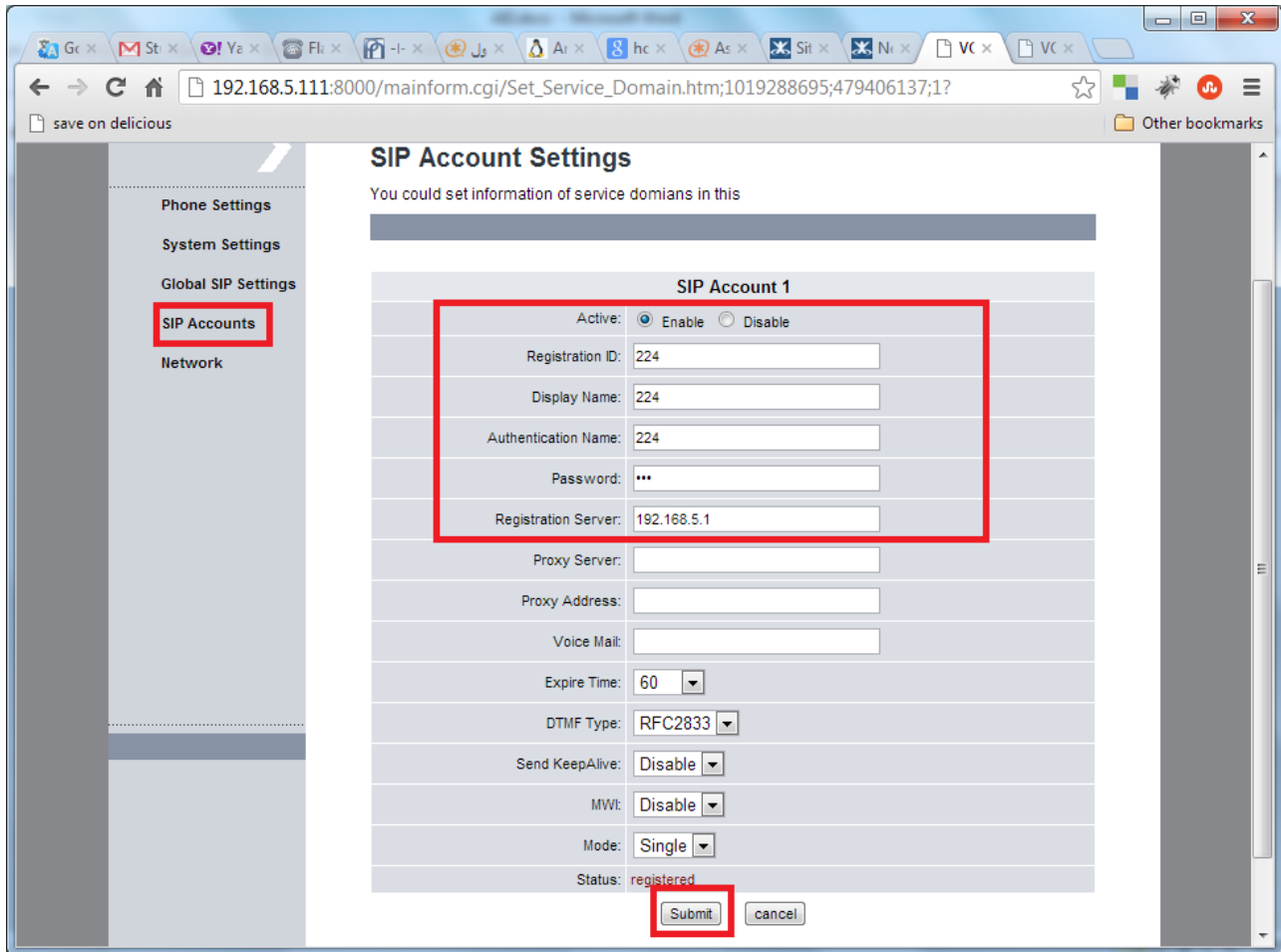
Web Configuration

SIP Accounts

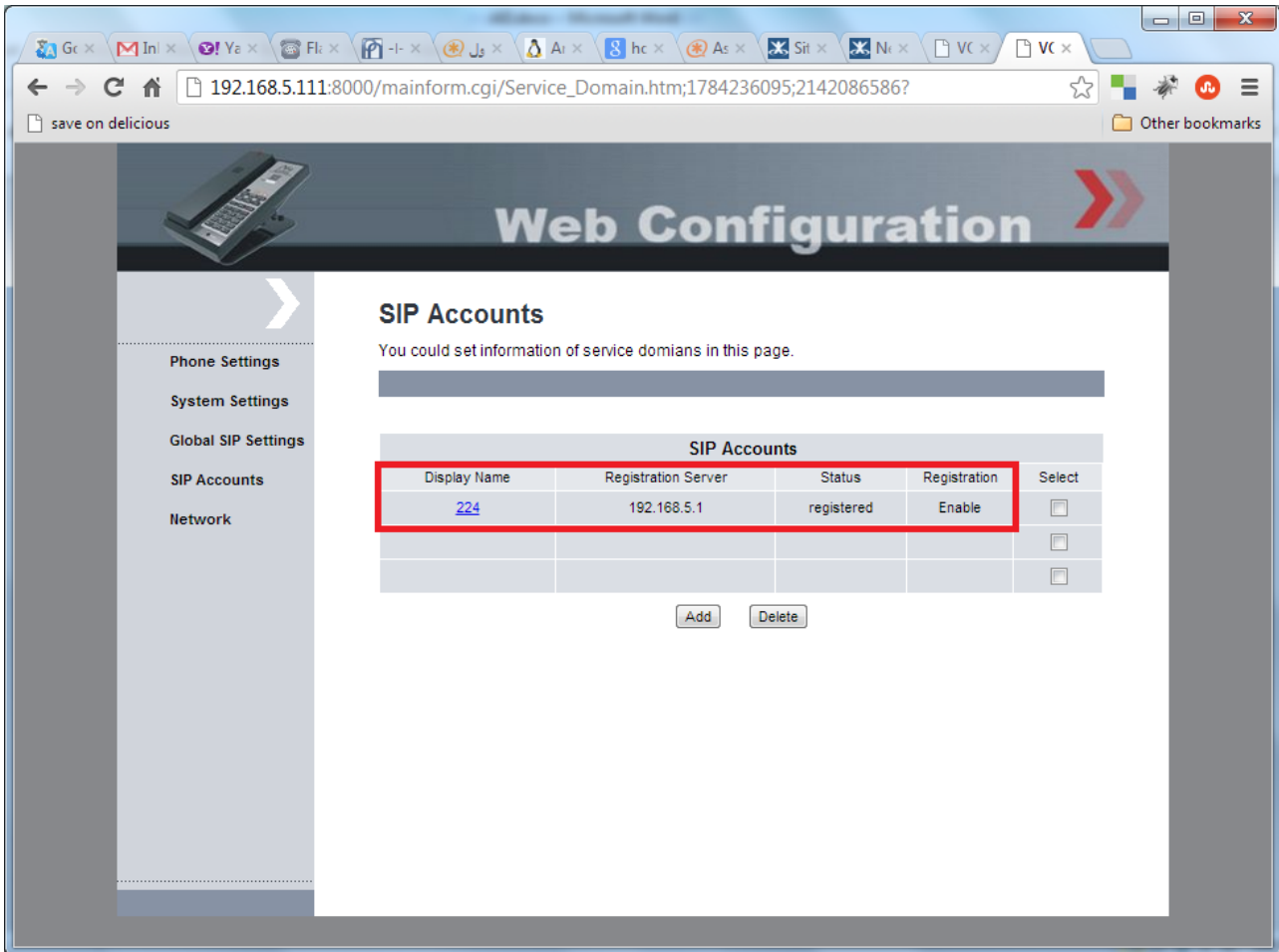
You could set information of service domains in this page.

SIP Accounts				
Display Name	Registration Server	Status	Registration	Select
224	192.168.5.1	registered	Enable	<input type="checkbox"/>
				<input type="checkbox"/>
				<input type="checkbox"/>

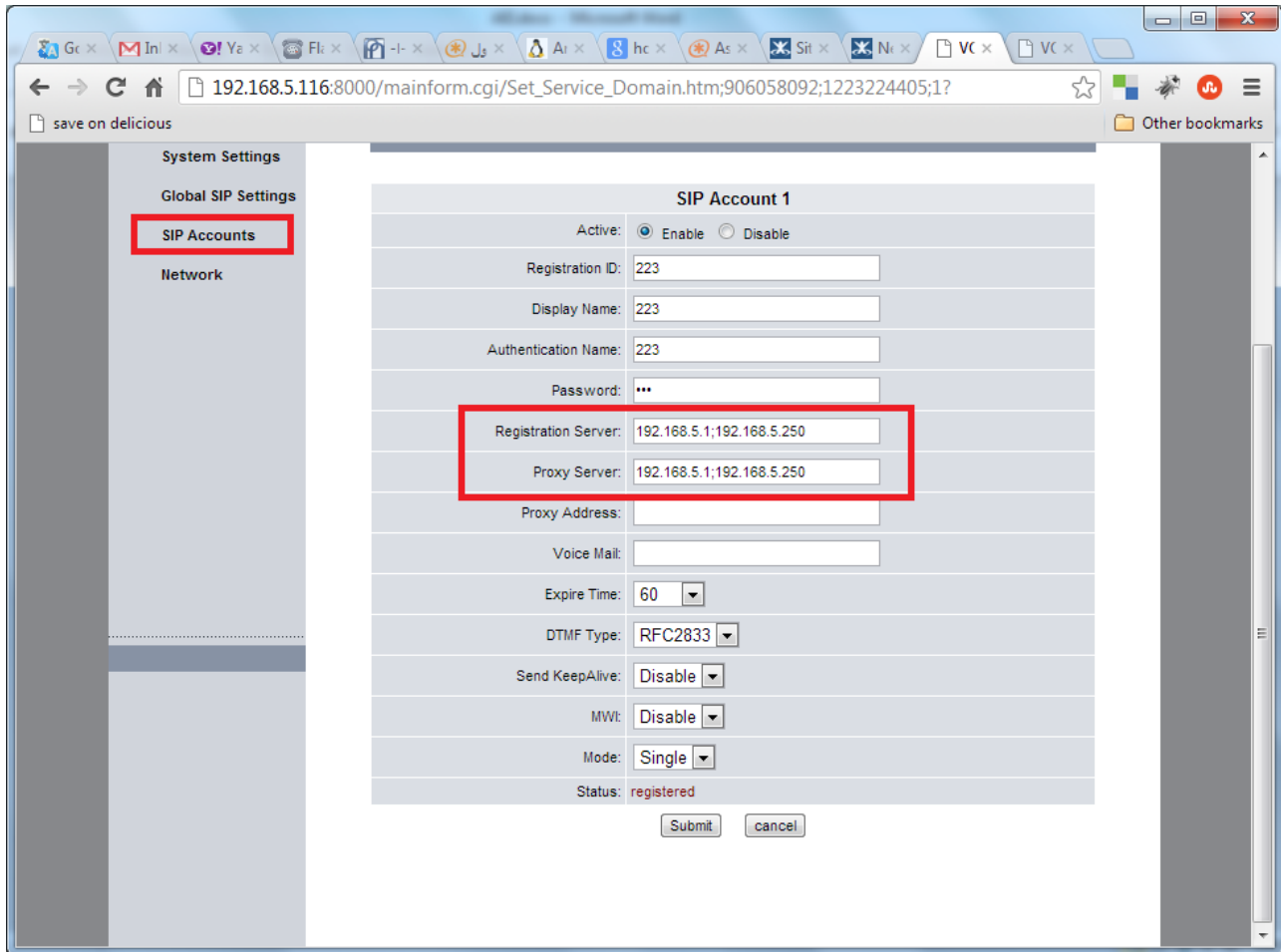
Add **Delete**



اگر تنظیمات به درستی انجام شده باشد داخلی مورد نظر در سرور رجیستر میشود و عبارت Registered را در قسمت Status مشاهده میکنیم



مدلهای SSP9210 قابلیت FailOver را برای رجیستر شدن در دو سرور را پشتیبانی میکنند به این صورت که اگر سرور اول از کار افتاد سرور دوم به عنوان بک آپ استفاده شود، برای این منظور در قسمت Sip Account آی پی دو سرور را وارد میکنیم (در قسمت Registration Server و Proxy Server) فقط باید این دو آی پی را با ; از هم جدا کنیم مانند شکل زیر :



با این تنظیمات میتوان از دسترس بودن داخلی مورد نظر مطمئن بود

در گوشی های AEI میتوان DECT نیز راه اندازی کرد به این صورت که از SSP9210 به عنوان Dect Base و SAX8210 به عنوان هندست آن استفاده نمود
 SSP9210 و SAX8210 (به عنوان ست DECT) :

گوشی های SAX8210 به صورت دیفالت بعد از بوت شدن "No SUB" را بر روی LCD نشان نمایش میدهند که این نشان دهنده این است که گوشی در هیچ سروری رجیستر نمیشود

- 1- برای ست کردن SSP9210 به عنوان Base Dect , *112*118# را از روی Keypad شماره گیری میکنیم , با این کار این گوشی تمام تنظیمات را رها کرده و برای اتصال هندست به آن آماده میشود . بر روی این گوشی "DECT.....Free Endpoint" نمایش داده میشود.
- 2- بر روی هندست (SAX8210) * را شماره گیری کرده و منو را دنبال میکنیم.
- 3- گزینه 2 "Subscribe" را انتخاب کرده و هندست به دنبال بیس میگردد.
- 4- SAX8210 بر روی نمایشگر خود RFPI بیسی که پیدا کرده است را نشان میدهد, این شماره RFPI را با RFPI بی که پشت SSP9210 مقایسه نمایید

5- اگر RFPI بی که هندست نشان داده است همانی است که پشت SSP9210 میباشد ، LINE1 را فشار دهید تا ارتباط با بیس برقرار شود
اگر این RFPI بی که هندست نشان میدهد مد نظر شما نیست # را شماره گیری کنید تا هندست به دنبال بیس های دیگر در اطراف بگردد

نکته : برای اینکه بخواهیم هندست را از رجیستر شدن در بیس خارج نماییم و در بیس دیگری رجیستر نماییم *6863** را شماره گیری کرده و هندست ریست فکتوری شده و "NO SUB" را نمایش میدهد و دوباره مراحل بالا را به ترتیب انجام میدهیم .

این مدل از گوشی های AEI یکسری Feature Code دارند که برخی از آنها را در جدول زیر مشاهده میکنید :

Feature Codes	Description	Applicable Model
*112*111#	Reset Factory Default	SSP9210-SM, SGR8210-SMK(BASE)
*112*112#	Firmware Information of SSP9210 or SGR8206-SMK(BASE)	SSP9210-SM, SAX8206, SGR8206-SMK(Handset)
*112*113#	IP address Information of SSP9210 or SGR8206-SMK(BASE)	SSP9210-SM, SAX8206 SGR8206-SMK(BASE), SGR8206-SMK(Handset)
*112*114#	MAC address Information	SSP9210-SM
*112*600#	For Key layout, "HOLD", "MUTE", "Volume", from left to right.	SGR8206-SMK
*112*601#	For Key layout, "HOLD", "SPEAKER", "Volume", from left to right.	SGR8206-SMK
*112*810#	Enable DECT Pairing for the second DECT Handset	SSP9210-SM, SGR8210-SMK(BASE)
*112*811#	Free All End Points and Enable DECT Pairing	SSP9210-SM, SGR8210-SMK(BASE)
*112*812#	PIN Code Information	SSP9210-SM
*112*814#	Disable DECT Pairing	SSP9210-SM, SGR8210-SMK(BASE)
*112*815#	Base RFPI Information	SSP9210-SM