



كاوا ارتباطات هوشمند



ارتباط دو AG 188N بدون نیاز به وجود IP PBX

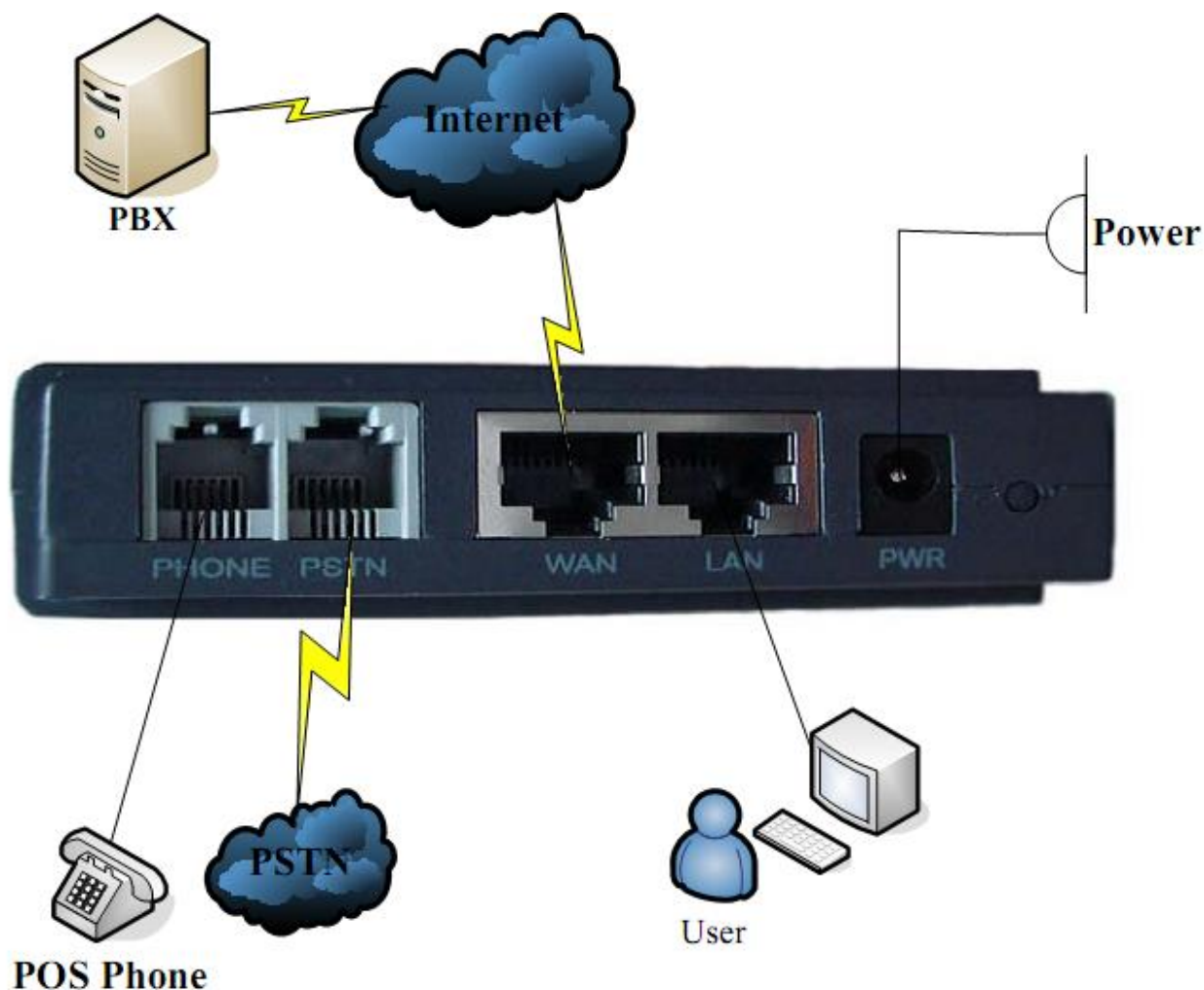
كاوا ارتباطات هوشمند

[www.KavaTelecom.com](http://www.KavaTelecom.com)

تهران- سعادت آباد - علامه جنوبی - سی و ششم شرقی

- واحد 22

تلفن: 88582073



## ارتباط دو AG 188N بدون نیاز به وجود IP PBX :

در این روش ما نیازی به سرور نخواهیم داشت و دو گوشی آنالوگ قادر خواهند بود که در داخل شبکه با هم به شکل مستقیم در ارتباط باشند.

برای ایجاد ارتباط میان دو AG 188N می بایست ابتدا تنظیمات شبکه هر دو AG 188N اعمال شده و هر دو در یک رنج شبکه قرار گیرند تا بتوان به آنها دسترسی داشت. بدین منظور پس از ورود به محیط مدیریت از منوی اصلی گزینه Dial Peer را انتخاب می کنیم. حال باید قانونی جهت ارتباط با AG 188 موردنظر، تعریف گردد.

## Current State

## Network

WAN Config  
LAN Config

## VoIP

SIP Config  
IAX2 Config

## Advance

DHCP Server  
NAT  
Net Service  
QoS  
SIP  
Digital Map  
Call Service  
MMI Filter  
Audio Settings  
VPN

## Dial-Peer

## Config Manage

Save Config  
Clear Config  
Backup Config

## Update

WEB Update  
FTP/TFTP Update  
Auto Provisioning

## System Manage

Account Management  
Syslog Config  
Time Config  
Logout & Reboot

Number	Call Mode	Destination	Port	Alias	Suffix	Del Length
*T	sip	0.0.0.0	5060	no alias	no suffix	0
1T	sip	192.168.16.29	5060	no alias	no suffix	0





بدین منظور add را انتخاب کرده و فیلدهای مربوطه را تکمیل می کنیم:

Phone Number	<input type="text"/>
Call Mode	sip <input type="button" value="v"/>
Destination (optional)	<input type="text"/>
Port(optional)	<input type="text"/>
Alias(optional)	<input type="text"/>
Suffix(optional)	<input type="text"/>
Delete Length (optional)	<input type="text"/>
<input type="button" value="Return"/> <input type="button" value="Submit"/>	

Phone Number : در این قسمت الگویی را تعریف می کنیم که قصد داریم با آن AG 188 متناظر را شماره گیری کنیم. الگوی بایستی با حرف T به پایان رسد. به طور مثال ما می خواهیم با شماره گیری عدد 1 به AG188 مورد نظر که قصد ارتباط با آن را داریم، متصل گردیم. پس الگوی ما به شکل 1T خواهد بود.

Call Mode : نوع پروتکل ارتباطی است که ما در این حالت گزینه Sip را انتخاب می کنیم

Destination : آدرس IP دستگاه AG 188 مقصد را وارد می کنیم

Port : شماره پورت Sip که معمولا 5060 است ذکر می گردد.

سایر گزینه ها نیز Optional بوده که در این حالت نیازی به تنظیم آن نیست.

نمونه ایجاد شده :

Dial Peer

Phone Number 1T

Call Mode sip

Destination (optional) 192.168.16.29

Port(optional) 5060

Alias(optional) no alias

Suffix(optional) no suffix

Delete Length (optional) 0

Submit

حال از منوی اصلی به قسمت Digital Map رفته و مقدار 1 را به عنوان Prefix اضافه می کنیم.

# VoIP Gateway

## Digital Map Configuration

- End with "#"
- FixedLength
- Time out  (3--30)

Apply

## Digital Map Table

Prefix Number
*
1

Prefix Number <input type="text"/>	Add
Prefix to be deleted <input type="text" value="*"/>	Delete

## ارتباط AG188 با PSTN و خط شهری :

بدین منظور شما تنها نیاز خواهید داشت تا یک الگو همانند قبل در قسمت Dial Peer ایجاد کنید که این الگو بایستی \*T باشد

:

## Dial-Peer

Number	Call Mode	Destination	Port	Alias	Suffix	Del Length
*T	sip	0.0.0.0	5060	no alias	no suffix	0
1T	sip	192.168.16.29	5060	no alias	no suffix	0

Add Delete Modify

حال باید در Digital Map مقدار \* را به عنوان Prefix اضافه کنیم. که کاربر با شماره گیری \* و شماره خط شهری مورد نظر می تواند با محیط بیرون در ارتباط باشد.

کاوا ارتباطات هوشمند

[www.KavaTelecom.com](http://www.KavaTelecom.com)

تهران- سعادت آباد - علامه جنوبی - سی و ششم شرقی

- واحد 22

تلفن: 88582073

## Digital Map Table

Prefix Number
*
1

Prefix Number <input type="text"/>	<input type="button" value="Add"/>
Prefix to be deleted * <input type="text"/>	<input type="button" value="Delete"/>

در انتها شما بایستی تمامی مراحل قبل را در دستگاه AG188  
متناظر نیز پیاده سازی کنید.