

به نام خدا

Gateway های آنالوگ شرکت GrandStream ، مدل های GXW410x

نسخه نهایی

تاریخ : 89/07/11

تلفن : 88209220-1

فاکس : 88661098

پست الکترونیک : info@KavaTelecom.com



Gateway های آنالوگ Grandstream

Gateway های مدل GXW410x از کدک های مشهور پشتیبانی می کنند و با پروتکل Sip کاملاً سازگار است.

این مدل Gateway ها آنالوگ مدیریت آسانی دارند و به عنوان راهکاری مقرون به صرفه برای سیستم VoIP شرکت های کوچک، متوسط و حتی بزرگ به شمار می آیند. با وجود پورت نظارت تصویری، می توان با امنیت خاطر از راه دور مراقب شرکت خود بود.

این مدل ها تماس های IP با پروتکل SIP/RTP را به تماس های شبکه PSTN تبدیل می کنند و بالعکس. دو مدل این خانواده عبارتند از GXW4104 و GXW4108 که به ترتیب دارای 4 و 8 درگاه FXO می باشند.



همان گونه که در شکل بالا مشاهده می شود، این Gateway دارای پورت های LAN، WAN، ورودی Video، Reset Key، و درگاه های FXO می باشد.



در قسمت جلوی این دستگاه نیز چراغ هایی وجود دارند که به کمک شان می توان وضعیت دستگاه را رصد کرد. توجه داشته باشید که چراغ **READY** تنها هنگامی روشن است که واسط شبکه آماده باشد و واسط وب کاربر نیز در دسترس باشد. هنگام به روز شدن نسخه نرم افزار این دستگاه، چراغ های **Power**، **Ready**، **Video** و **WAN** روشن خواهند بود. درگاه های **FXO** نیز هنگام دریافت نسخه جدید متناوبا چشمک می زنند و هنگام بارگذاری نسخه جدید خاموش می شوند. کل این فرایند حدود 20 تا 30 دقیقه به طول خواهد انجامید. به روز رسانی نرم افزار دستگاه هنگامی به پایان رسیده است که بتوان به صفحات تنظیم دستگاه دست پیدا کرد.

سرور SIP و یا IP PBX به همراه GXW410X

یک سرور پروکسی SIP را می توان با Gateway های GXW410X به کار برد. در این صورت، سرور SIP کار ثبت SIP و کنترل تماس ها را به عهده می گیرد و GXW410X تبدیلات لازم را بین تماس های IP و PSTN انجام می دهد.

در صورت استفاده از سرور SIP به دو طریق می توان GXW410X را تنظیم نمود:

1- با اکانت های SIP که در صفحه Channels تنظیم شده اند. در این

صورت، دستگاه GXW410X همانند یک نقطه انتهایی (Endpoint) که از سرور SIP تقاضای ثبت شدن دارد، عمل می کند. در صفحه Channels شما باید اطلاعاتی را نظیر SIP User ID، رمز عبور و غیره را وارد کنید. حال هر زمان که تماسی از یک تلفن IP برقرار شود، این تماس به سرور SIP منتقل می شود که این سرور هم آن را به یکی از اکانت های GXW410X منتقل کرده و متعاقبا این تماس به خط PSTN وصول می شود.

2- بدون اکانت های SIP. در این صورت، شما به سادگی می بایست

سرور SIP را برای انتقال پیغام SIP INVITE با شماره مقصد FXO به آدرس IP دستگاه Gateway تنظیم کنید. GXW410X ارقام را دریافت نموده و بلافاصله آن ها را به خطوط FXO مرتبط با PSTN

مقصد ارسال می نماید. بسیاری از تنظیمات دستگاه، در این حالت به همان صورت پیش فرض باقی می ماند، به جز Stage Method که باید 1 و SIP Server IP Address/DNS که باید پر شود.

برای تماس هایی که از نقاط انتهایی آنالوگ PSTN به دستگاه GXW410X می شود، دستگاه به طور خودکار هر تماسی را به داخلی IP تنظیم شده منتقل می کند. در نتیجه SIP Server می تواند بسته به تنظیمات خودش یا سیستم IVR تماس را مسیردهی کند.

FXS Gateway به همراه GXW410X (بدون نیاز به سرور SIP)

دستگاه GXW410X می تواند بدون یک سرور SIP نیز مورد استفاده قرار گیرد. این دستگاه می تواند در کنار یک FXS Gateway قرار گیرد و کماکان تماس ها می توانند از یک شبکه IP به شبکه PSTN منتقل شوند و بالعکس. تمام آن چیزی که شما لازم است انجام دهید این است که مطمئن شوید دو Gateway همدیگر را در شبکه می بینند (یعنی یا در یک LAN و یا دارای IP Address های عمومی باشند).

در شکل زیر نمونه از تنظیمات این دو Gateway آمده است.

GXW400x GATEWAY	GXW410x GATEWAY
Profile 1 SIP Server - Set it to IP Address of GXW410x SIP Registration - No Outgoing Call without Registration - Yes NAT traversal - No	Advanced Settings STUN Server - Blank Use Random Port - No
Advanced Settings STUN Server - Blank	FXO lines Wait for Dial Tone - Y or N (whichever works for your PSTN Service Provider) Stage Method - 1 Unconditional Call Forward to VOIP: ch1-8:444; @ch1-8:p1; ch1-8:5060++;
	Channels 1-8 5060 Profile 1 Local SIP Listen port (For VOIP to PSTN calls) - 5060++
	Profile 1 SIP Server - Set it to IP Address of GXW400x SIP Registration - No NAT traversal - No

مشخصات

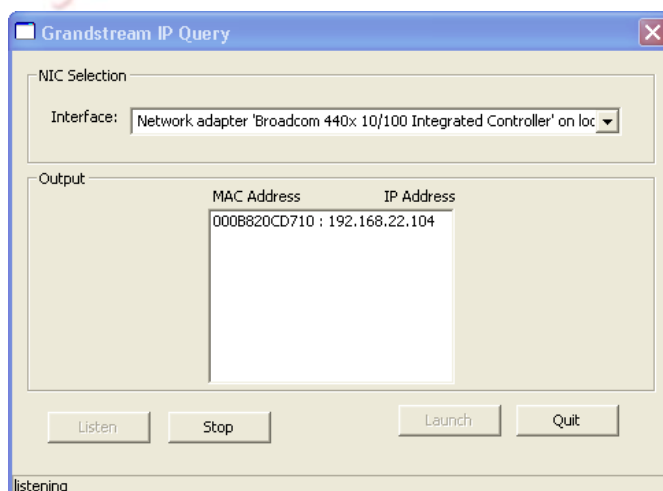
GXW410X یک Gateway صوتی و تصویری IP نسل جدید می باشد که دارای توانایی کار کردن با IP-PBX ها، سوئیچ های نرم افزاری و پلت فرم های SIP می باشد.

مشخصات نرم افزاری

- پشتیبانی از به روز رسانی نرم افزار دستگاه از طریق FTP و HTTP
- اکانت های چندگانه SIPT، نمایه های چندگانه SIP (حق انتخاب 3 نمایه به ازای هر اکانت)
- پشتیبانی از کدک های صوتی: G711U/A, G723, G729A/B و GSM
- پشتیبانی از کدک تصویری H.264
- G.168 - رفع مشکل اکو
- انتقال انعطاف پذیر DTMF: در صوت، RFC2833، SIP Info و هر ترکیبی از 3
- رمزگذارهای LBR چندگانه و قابل انتخاب به ازای هر کانال

نحوه انجام تنظیمات دستگاه

Gateway های GXW410x دارای یک سرور وب می باشند که به کاربر اجازه تنظیم تلفن IP را از طریق مرورگر وب می دهد. برای به دست آوردن IP اولیه ای که از طرف کارخانه سازنده برای دستگاه معین شده است، باید از نرم افزار IP Query استفاده نمود.



برای یافتن IP، لازم است از منوی **Interface**، واسط شبکه ای که از آن استفاده می‌کنیم را انتخاب کرده و سپس دکمه **Listen** را بزنیم، اگر اتصالات به خوبی برقرار باشد و دستگاه **Gateway** نیز به درستی در حالت **Ready** باشد، **MAC Address** و **IP** مورد نظرمان پس از مدت زمان کوتاهی توسط این نرم افزار نشان داده می‌شود. حال می‌توانیم با زدن دکمه **Launch** از طریق مرورگر وب وارد قسمت تنظیمات دستگاه بشویم.

رمز عبور برای ورود به صورت کاربر **123** و به صورت **Admin**، **admin** می‌باشد. لازم به ذکر است که در حالت کاربر، تنها صفحه **Status** و تنظیمات اولیه قابل نمایش است.

به روز رسانی نرم افزار دستگاه

به روز رسانی را می‌توان هم از طریق **HTTP** و هم از طریق **FTP** صورت داد. در حالت کاربری نمی‌توان از این امکان استفاده نمود.

آخرین نسخه های به روز شده نرم افزارهای دستگاه های **Grandstream** را می‌توان در آدرس <http://www.grandstream.com/firmware.html> یافت.

برای به روز رسانی مراحل زیر را باید انجام داد:

- در صفحه **Advanced Setting**، آدرس **IP** سرور **HTTP** یا **TFTP** را در قسمت **"Firmware Upgrade:Upgrade Server"** وارد کنید.
- متعاقباً نوع اتصال خود را که می‌تواند **HTTP** و یا **TFTP** باشد، معین کنید.
- اگر می‌خواهید به طور خود کار هر چند ساعت و یا چند روز یک بار عملیات به روزرسانی انجام شود، **Automatic Upgrade** را **"Yes"** نمایش دهید و در غیر این صورت **"no"**.

به روز رسانی از طریق HTTP

برای این منظور، قسمت **"Firmware Upgrade and Provisioning: Upgrade Via"** را بر روی **HTTP** تنظیم کنید. در قسمت **"Firmware Server Path"** باید آدرس محلی که فایل های به روز رسانی وجود دارند را بنویسید.

به روز رسانی از طریق TFTP

برای این منظور از طریق واسط وب باید آدرس سرور TFTP یا URL مورد نظر را در "Firmware Server Path" وارد کرد و سپس دکمه Update را زده و دستگاه را Reboot کنیم.

لازم به ذکر است که معمولا در راهنمای استفاده از دستگاه های Grandstream، آدرس اینترنتی آخرین نسخه های نرم افزار دستگاه های این شرکت گذاشته شده است (<http://www.grandstream.com/firmware.html>)، که می توان با رجوع به این آدرس و یافتن مدل دستگاه مد نظر، با استفاده از لینک دانلود مستقیمی که برای نرم افزار دستگاه قرار داده شده، آن را دانلود کرده و از طریق نرم افزاری نظیر TFTP32، مستقیما نسخه جدید را در اختیار دستگاه قرار دهیم تا بتواند به روز شود.

